

mais
+ CASA

arquiteturadeviver
arq&estilo
viverurbano
lançamentos

(re) Encontro Ser você na sua CASA

Andrade Oliveira Arquitetura - Casa Panorama

Baixe o
app Realidade
Aumentada Brasil,
posicione seu
celular nesta
imagem e veja a
magia acontecer!



JULIANA MEDEIROS É PRECISO SENTIR

Já passou por lugares que fazem você atravessar a linha que permeia as sensações e abre caminho para provocar conexões mais profundas? Já pensou que empatia, propósito e vivência embutidos na essência de projetos podem gerar experiências felizes? Juliana Medeiros vem revolucionando a forma com que a arquitetura é criada e percebida. Para a MAISCASA, ela fala sobre ARQUITETURA EMOCIONAL e revela conceitos aplicados no processo criativo que potencializam o sucesso de grandes marcas do segmento.

“Criamos espaços e momentos de impacto que geram conexões entre marcas e pessoas.”

Conta mais? O que significa arquitetura emocional? Como funciona e para que serve?

No meu modo de ver, arquitetura emocional não é um tipo de arquitetura, mas uma forma de pensar a arquitetura. É a busca por uma arquitetura que não pode ser vista, mas que pode e deve ser sentida.

Também não se trata de uma arquitetura sensorial, os cinco sentidos são importantes para a materialização do todo, fazem parte dessa arquitetura emocional, mas é preciso ir além, precisamos tocar o mental, o espiritual.

É um processo de autoconhecimento que acaba sendo materializado em espaço. Um olhar e um sentir voltado para as pessoas, para o que realmente é importante para elas, para o que é essencial, para o que toca o coração delas.

Precisamos projetar esses espaços pensando na felicidade, nos impactos e transformações que podem trazer para a vida das pessoas. Se não, de que serve nosso trabalho?

Aposto três de alguns pontos que para mim são muito importantes em qualquer novo projeto: PROPÓ-

SITO, EMPATIA E VIVÊNCIA. Uma lealdade ao propósito de trabalho, com muita empatia na compreensão do outro, para proporcionar uma vivência positiva na vida das pessoas. É sobre criar atmosferas que toquem os corações, emocionem e tragam reflexões.

Arquitetura emocional, para mim, é impacto, é empatia, é o sentir e fazer sentir, é transformação na vida das pessoas. É a interação, a ação, os comportamentos que essa arquitetura estimula, não apenas o visual que ela apresenta. E serve para acima de tudo impactarmos positivamente a vida das pessoas.

Você tem revolucionado o mercado através de projetos de arquitetura efêmera que provoca emoções. Aquilo que inicialmente era uma proposta transformou-se em certeza com resultados visíveis nos lares dos brasileiros. Quando projetou o stand da Arauco em 2017, ou Portinari 2019 imaginou esse resultado?

Na arquitetura efêmera, espaços temporários, é preciso trabalhar com o tempo. Temos poucos segundos para impactar e alguns minutos para encantar de forma a permanecer na memória das pessoas. Acredito que as marcas são grandes influencia-

doras e devem marcar seu papel no mundo com impacto positivo na vida das pessoas.

Meu objetivo a cada novo projeto é sempre gerar reflexões que possam ser relevantes e transformar trazendo reflexões que estejam alinhadas a estratégia e propósitos dessas marcas. Entendo que é preciso ir além do discurso e possibilitar que ele seja realmente sentido através de uma experiência, através de um espaço.

Para alcançarmos isso temos vários fatores, envolve um processo de autoconhecimento da marca, compreensão das mensagens que queremos transmitir.

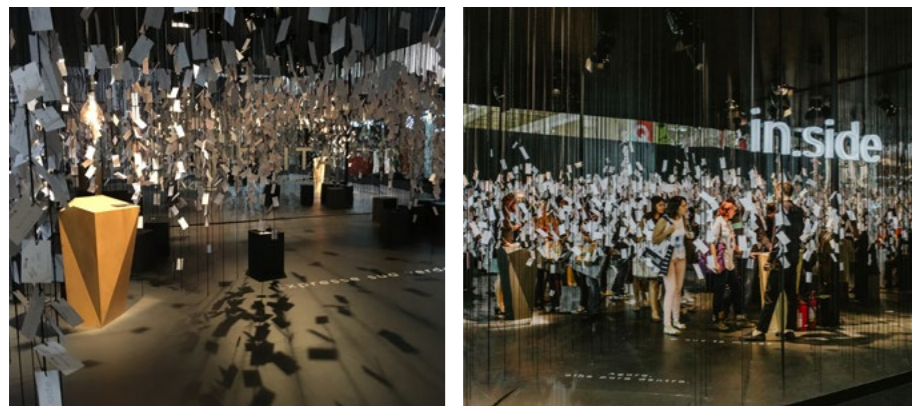
Após isso é que estudamos os elementos visuais que terão os significados para o momento que queremos proporcionar. Até hoje escuto pessoas vindo comentar, conversar sobre projetos que vivenciaram anos atrás nas feiras.

Ver que permanece na lembrança quer dizer que as fizeram sentir realmente algo. Isso me faz acreditar que a forma de pensar esses espaços faz sentido e que preciso seguir fiel a tudo isso que acredito.

E principalmente estar junto a marcas que acreditem nessa forma de olhar. Precisamos desse trabalho, desse acreditar em conjunto para que reverbera de fato para as pessoas.

“Gosto de dizer que é um querer verdadeiramente sentir o outro para ajudar a fazer com que ele sintam mais e mais o que faz bem a ele através do espaço que será projetado. É PRECISO SENTIR. Essa frase não é apenas meu slogan de trabalho ou uma frase que carrego sempre comigo, é realmente tudo que acredito. Precisamos sentir, para fazer sentir.”





Arauco - Expo Revestir 2017 - Participei desde a criação da estratégia de impacto da marca na feira. Era importante uma experiência que chamasse a atenção, que envolvesse e claro, que fosse comentada. Havia três lançamentos padrões em MDF para apresentar, mas levei como proposta proporcionarmos um momento especial dentro de uma feira que tem tantas informações por todos os lados. Produto não era o principal a ser comunicado em uma primeira apresentação, nessa feira, para esse público e no ano em que estávamos.

Olhando para o momento do mundo, uma necessidade e busca cada vez mais forte por autoconhecimento e compreensão de nossas existências, quis levar a um convite a reflexão sobre nossas essências, sobre o que nos move a fazermos o que fazemos. Acredito que se estivermos com isso mais claro dentro de nós, poderemos atuar de forma mais saudável e relevante para nós mesmos e para o mundo. Então nasceu o In.side.

In.side foi um convite a reflexão, a parar um pouco, olhar para dentro e re-



Weiku Expo Revestir 2020 – o stand foi inspirado em um novo grande produto para fazer brilhar com suas infinitas possibilidades.

Juliana apresentou de forma inédita a inovação e tecnologia de ponta do Corstone unida às esquadrias de PVC Weiku que já é um produto consolidado e referência pela qualidade e versatilidade. Além da magnífica apresentação que atraiu os visitantes da feira, internamente a arquiteta dos sentidos projetou um ambiente instagramável que foi sucesso absoluto! Durante os poucos dias de exposição o Corstone circulou o mundo através das redes sociais em milhares de posts.

“Queríamos apresentá-los de uma forma imponente, mas elegante e demonstrar o alinhamento da Weiku ao design e constante busca por inovação nos produtos. O conceito foi criar um espaço de “recepção” para que as pessoas se sentissem convidadas a entrar no stand. Com uma atmosfera

intimista e elegante, buscamos dar vida a esse espaço através das esquadrias Weiku. Elas de uma forma arquitetônica para o stand, não apenas expositiva. Afinal, através das janelas, das esquadrias, observamos os espaços e o mundo. Foi através delas que gostaríamos que os visitantes observassem e se sentissem convidados a entrar. A recepção foi marcada pela imponência do CORSTONE, lançamento de grande destaque para a Expo Revestir esse ano. A intenção foi mostrarmos a possibilidade e imponência que esse material pode trazer ao espaço. Ele foi o elemento de grande destaque do stand na Revestir esse ano. Além da aplicação como grande impacto visual logo na entrada, criamos um espaço especial com a aplicação de produtos Corstone e espelhos: o Infinity. Nele convidamos os visitantes a se sentirem nesse infinito Corstone e imergir nas infinitas possibilidades do produto.”



fletir, “QUAL A SUA ESSÊNCIA”, o que te move a fazer o que você faz, da forma que faz e para quem você faz? A instalação convidou para que os visitantes interagissem com o espaço, e expressem as suas essências ao longo do percurso da visita. Nesse mesmo espaço entraram em contato com os três lançamentos da marca como jóias lapidadas. Observar que somos muitos, por consequência muitas essências, nos faz ver como é importante respeitar as diferenças, despertar a empatia, o olhar para o outro e juntos desenharmos um futuro melhor.

O espaço: alusão a natureza. Os elásticos representavam a posição que os pinus e eucaliptos (insumos) são plantados em áreas de reflorestamento. Os elementos: o espelho, ele que faz alcançarmos muito além do que a imagem que está sendo refletida; o som, foi desenhado especialmente para a experiência, era um som de batimentos cardíacos, misturados ao som da natureza; a fragrância de terra molhada, para nos aproximar ainda mais da atmosfera natureza e os três lançamentos da marca como jóias, pedras lapidadas no meio dessa floresta de elásticos.

As pessoas iam construindo esse espaço através da expressão de suas essências. Tudo para proporcionar essa atmosfera de vida, de reflexão e olhar para dentro e para o outro. Esse projeto foi um dos projetos brasileiros premiados com um IF DESIGN AWARD em 2018. Premiação alemã conceituada que é considerada o Oscar do Design Mundial.

Portinari – Expo Revestir 2018

A Portinari tem a arte em seu DNA, respiram esse universo em suas ações e o mais importante, sentem e acreditam verdadeiramente no impacto da arte, no impacto dos espaços. Para a Portinari Expo Revestir 2018 levamos como conceito o espaço sendo uma galeria de arte, com a exposição: “Impressões de vida, expressões de arte”, “Quatro artistas, uma intenção, dar valor aos momentos do dia a dia, resgatando memórias e despertando emoções. Ampliando nossas percepções, nosso sentido sobre a arte, que está presente em todo lugar. Conversei com pessoas que se expressam em diferentes artes, a bailarina, a pianista, o pintor, o escritor. O espaço convidava para que os visitantes, arquitetos, designers expressassem seu olhar para arte através de frases ou desenhos que automaticamente eram projetados na fachada do stand.

Portinari – Expo Revestir 2019

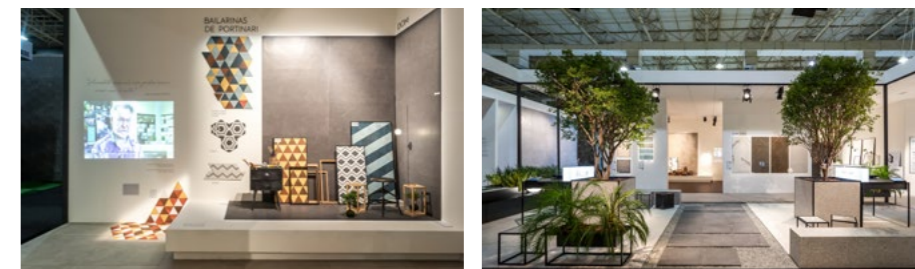
Para a Portinari Expo Revestir 2019 mantivemos o conceito da galeria de arte e levamos uma nova exposição:

A arte de viver bem. Ambientes que expressam quem somos.

Somos únicos, singulares. Somos as boas lembranças, as experiências vividas. Somos nutridos pelos momentos que nos fazem bem e movidos pelo que nos inspira a viver, pelos sonhos e realizações. Todos nós temos uma forte relação afetiva com os espaços onde vivemos. É essencial que os ambientes expressem quem somos e o que sentimos. A arte de viver bem é fazer as melhores escolhas para alcançar equilíbrio e harmonia com a vida.

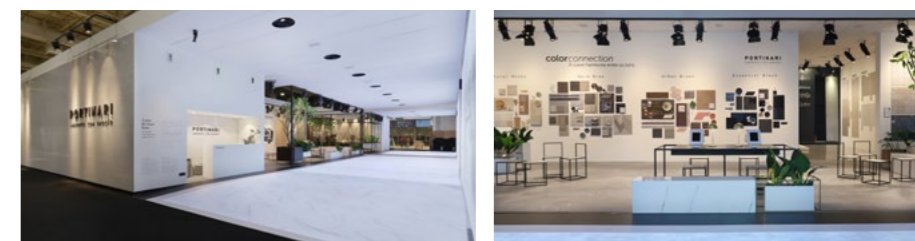
A exposição com os lançamentos Portinari foi apresentada nas salas: MEMÓRIAS, MOMENTOS, INSPIRAÇÕES, SONHOS E REALIZAÇÕES. Com leves questionamentos que levavam a reflexões sobre quem somos e como isso impacta na forma que podemos pensar nos espaços. Na entrada principal dessa galeria de arte instalamos a GALERIA DE PROJEÇÕES.

A intenção foi um convite a imersão nos lançamentos da Portinari e em obras de arte de Candido Portinari e outros grandes artistas, que estavam em projeções de altíssima definição em piso e paredes e oscilavam ininterruptamente. Uma arquitetura viva que estimulava emoções. Na praça central, apresentamos o novo conceito Color Connection da Portinari através de Mood Boards,



com as amostras dos produtos e itens que contavam o storytelling de cada uma dessas paletas de cores do Color Connection.

Nessa mesma área apresentamos o aplicativo Mood board digital da Portinari, onde as pessoas podiam através de algumas respostas visualizar um Mood board que representa cada uma delas.



Portinari – Coleção Nuances da Natureza 2020

A coleção Nuances da Natureza teve como inspiração a Natureza e poemas de Candido Portinari. Foi sobre o sentir de Juliana quanto à natureza e versos de poemas de Portinari.

“Como em toda arte, acredito que é o espectador que a finaliza de verdade, que sente e dá os significados que fazem sentido a ele. Jamais acessaremos o que o artista estava buscando expressar o que passava de fato em sua mente, o que sentia no momento da obra. Sinto da mesma forma com os poemas, sentimentos em palavras, onde cada verso chega a mim de uma forma especial, individual e única. Ao ler os poemas de Portinari, sorri, chorei e me conectei. Escutei as árvores e os pássaros como habitualmente gosto de fazer, mas estava ali, debruçada em seus versos, sentindo tudo de uma forma diferente. Das areias dançando, as nuvens conversando, na profundidade do sentir, imaginei lugares que só consigo acessar dentro de mim. Que cada um possa ler e sentir da sua forma, moldar na mente a sua maneira. Que esse imaginário sempre esteja presente em nossas vidas, que nunca deixemos de sonhar e imaginar esses mundos possíveis.”

Sinergia mais uma vez. Eu sou muito conectada com a natureza, preciso do contato com ela diariamente para que o meu dia possa começar. Já está mais do que comprovado o poder que essa conexão tem de nos trazer bem estar, equilíbrio, sabedoria que nos preenche e dá energia para a vida. A natureza como tema para essa coleção criada por mim é muito verdade. Reflete quem sou, o que sinto... é naturalmente eu, a Juliana. E acho que isso é muito importante, só conseguimos proporcionar emoções, significados quando temos verdades a serem contadas.

Outro ponto de inspiração: a arte presente na essência da Portinari com tanta verdade. A inspiração para a coleção parte de um olhar para o Portinari poeta que poucas pessoas conheceram. Eu sou apaixonada por

poemas, o que eles nos fazem sentir.

E como ler, revisitar os poemas já lidos, dependendo do momento que a gente está na vida, sentimos eles de uma forma diferente e isso é lindo. E com os poemas de Portinari foi assim. O primeiro contato com esses poemas foi em uma visita que fiz com a Portinari no Museu Casa de Portinari em Brodowski. Então com esse sentir os poemas de Portinari, eu li, reli diversas vezes. Senti de formas diferentes. E a minha busca a partir disso foi um olhar, um sentir nos versos que Portinari se referia a natureza. Como ele descrevia o que estava vendo, imaginando. E selecionei alguns versos que me tocaram, e que mais me conectaram. E a partir desses versos surgiu a criação de toda a coleção. À medida que lia e relia os versos, os primeiros traços da paisagem do papel de parede foram surgindo.

Do sentir os versos de Portinari nasceu essa “natureza imaginária” onde areias “dançam”, as nuvens “conversam”, as folhagens dão um “concerto”.

Mas a interpretação dessa natureza do papel de parede ficará a cada um que o observar. As tonalidades para esse desenho do papel foram escolhidas com base em tons presentes na natureza. Tons da areia, tons terrosos, da vegetação, do céu. E tivemos o desdobramento em peças em porcelanato como AREIAS e FOLHAS AO VENTO sempre inspiradas em uma combinação de fatores naturais que provocam emoções. A intenção com todas essas peças da coleção é que cada um possa fazer as combinações, possa juntar o areias, o folhas ao vento, criar, levar essas nuances da natureza da forma que mais encantar para dentro dos lares. Acredito que toda essa verdade no conceito, esse carinho no processo e esse amor ao ver o resultado das peças são sentidos pelas pessoas. Gosto de dizer que não são apenas revestimentos, são sentimentos que vão reverberar nos lares através da dose extra de carinho que os especificadores colocarão em suas combinações.

Espaço Nuances Portinari Revestir 2020, lindo de viver instigou os visitantes a interagirem com a paisagem com atmosfera de nature-

za dando vida a ela.

No papel parede natureza imaginária, colocamos pontos com alguns sensores que reagem ao toque e traziam a tona essas nuances: os movimentos da natureza. As areias dançavam, as nuvens conversavam, as nuvens sacudiam e saía uma revoadada de passarinhos, as folhas se movimentavam. Cada ponto tinha três movimentos diferentes, que remetiam a esse sentir dos versos. A combinação dos toques em diferentes momentos e pontos dava vida às figuras sempre de forma inédita e inusitada, e nós sentíamos uma natureza diferente a cada momento. Era encantador de ver a reação das pessoas ao vivenciar tudo isso. O som no espaço foi outro cuidado e foi criado especialmente para essa experiência. Queríamos o som do vento ao movimentar as areias, das folhas em movimento, do canto dos pássaros, o som da água do mar, de leve de fundo. Tudo remetendo a essa natureza sentida.

A fragrância da Portinari com notas naturais trouxe o frescor que precisávamos no espaço expositivo e casou muito bem com a experiência.

Ao propor novos produtos ou instalações vivas como forma de exposição você catalisa processos criativos em arquitetos e designers, o reflexo de tudo isso é notável no comportamento das pessoas em geral, que através dos projetos, são despertados para hábitos de consumo mais inteligente e humanizado que convergem a um modo de vida mais natural, saudável, inclusivo e amoroso. Pra você qual é o ideal de bem-estar que a arquitetura pode/deve proporcionar? Quanto comprometidos estão os sentidos quando se fala em arquitetura?

Os espaços são molduras para a vida. Molduras para momentos que serão vivenciados. Acredito que deva ser pensada então, de forma a estimular e potencializar os momentos que são mais importantes para quem irá habitá-lo. A primeira questão é compreender o que traz de fato bem-estar para quem estamos projetando. As pessoas têm experiências de vida diferentes, vivências diferentes e se sentem bem de formas diferentes. Compreender, acessar isso é um exercício e uma tarefa profunda que os arquitetos e designers devem fa-



zer, cada um da forma que sentir que faz sentido.

Ao criar ambientes que movimentam a energia emocional estimulamos relacionamentos de qualidade, com maiores momentos de escuta e diálogo entre as pessoas. É possível, através da combinação de cores, texturas, objetos e luminosidade, melhorar a qualidade do descanso, o que, por exemplo, acaba fortalecendo o sistema imunológico e ajuda no encontro de um maior impulso vital.

Pessoas mais descansadas, leves, felizes, que sairão de seus lares mais tranquilas tem a tendência de ser mais amorosas, mais pacientes, mais calmas. Essa leveza irá influenciar dia a dia fora de casa provocando um efeito positivo no entorno, impactando o mundo. Percebe a responsabilidade que temos em nossas mãos?

Os sentidos influenciam na forma como percebermos o mundo externo. Estimarmos eles faz sentido ao pensarmos espaços. Mas precisamos trabalhar com o estímulo de todos os sentidos, não apenas o visual, que é o mais habitual. O olfato, por exemplo, é o sentido que mais faz acessarmos memórias, está diretamente ligado às nossas emoções. Pessoas têm memórias diferentes por isso irão sentir os espaços de formas completamente diferentes. E isso ocorre muitas vezes de forma inconsciente, que acaba fazendo com que a gente se sinta bem em um espaço sem saber dizer o porquê ou

nos trazendo desconforto sem saber o porquê também.

Ju Medeiros, e você? Este ano sua essência foi celebrada e evidenciada em uma proposta absolutamente inspiradora. Como você se sente com tudo isso?

Me sinto pulsante e leve. Pulsante no sentido de conseguir dar vida a algo através do que acredito, no sentido de fazer reverberar, ressoar de uma forma que estimule emoções nas pessoas, e leve no sentido de ver que é possível, sim, um olhar sensível para tudo, que isso pode ser real e que toca as pessoas, estimula a um olhar mais positivo e leve para tudo.

Me senti profundamente lisonjeada com o convite de criar uma coleção para a Cerâmica Portinari. Confesso que a confiança que depositaram em mim me emocionou muito. Foi um desafio imenso pensar na coleção alinhada com o meu propósito. Desde o processo criativo senti que teria a chance de levar minha essência e os bons sentimentos que me inspiram através do conceito da coleção como um todo. Acredito muito que amor, verdade, carinho, alma, trabalhados na criação de algo com a intensidade da verdade, reverberam por si só. **O que é de verdade as pessoas sentem.**

É mágico estar conectada a marcas que acreditam nas mesmas coisas que eu, desta forma a mensagem se espalha com maior intensidade.

Como disse anteriormente, não são revestimentos, são sentimentos que vão reverberar em novos espaços.

E só pra encerrar, pode trazer dicas, soluções simples para projetos, condutoras de alegria, bem-estar, harmonia, equilíbrio?

Focar nas pessoas. Em querer verdadeiramente compreendê-las e impactá-las. Criar um briefing mais assertivo, que possa coletar informações mais profundas das pessoas que habitarão os espaços. Acessar o outro não é perguntando sua cor preferida ou onde gostaria de passar suas próximas férias, vai muito além. Esse briefing precisa acima de tudo fazer sentido para o profissional que irá projetar o espaço, não é uma receita que irá funcionar a todos, precisa ser construído com base naquilo que cada um acredita. Acredito que aí vem muito um processo de autenticidade na forma de trabalho de cada um. Uma dica seria proporcionar um momento de reunião de “captação desse briefing” mais descomplicado, solto. Criar um espaço de confiança, de uma forma que as pessoas possam se sentir mais a vontade para serem elas mesmas. Projetar um espaço onde a vida do outro vai acontecer é uma responsabilidade gigante quando vista nessa esfera de querer realmente gerar impacto. Amor colocado em todas as áreas da vida nos move em direção a um mundo melhor.



Fotografia FINE ART

A luz escreve, o fotômetro lê, o fotógrafo artista valoriza e replica reparte.

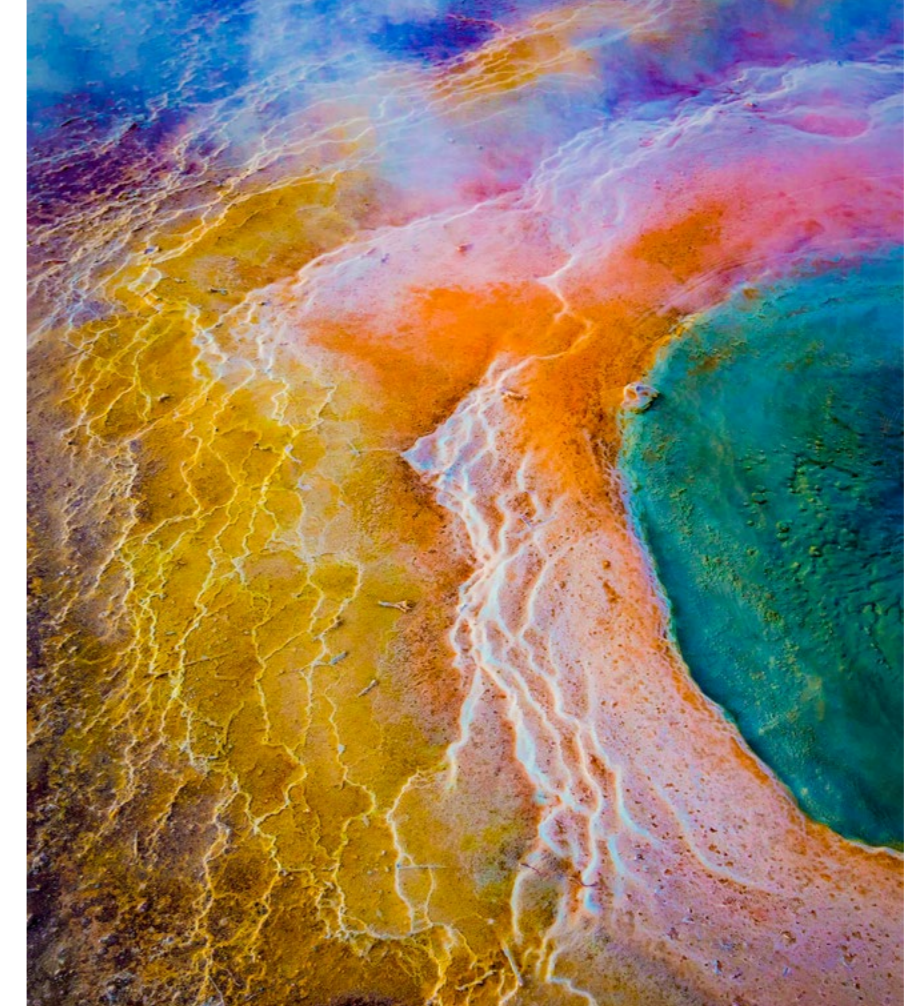
Fotografia: R.R.Rufino

Criado a partir do desejo de expandir a percepção sobre uma mesma imagem o estilo de fotografia Fine Art vem conquistando as paredes dos projetos de interiores mais comemorados do décor mundial.

Abstratas ou narrativas, fotografias nos mais diversos temas, são pautadas exclusivamente em experiências pessoais que retratam a percepção e expressam as inquietudes dos autores. Infinitas

são as inspirações dos fotógrafos em suas criações mantendo como característica comum a estética acurada e o impacto visual. É importante ressaltar que para obter imagens perfeitas, o processo de impressão das fotografias fine art é altamente técnico e especializado.

Aqui trazemos uma pitadinha do acervo de imagens do fotógrafo londrinense Ronaldo Rufino feitas durante uma expedição a região Andina.



Persona: R.R.Rufino

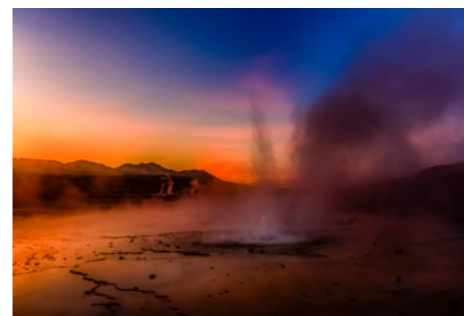


De talento ímpar, Ronaldo Ronan Rufino, 42, fotógrafo há 26 anos, revela detalhes da trajetória que lhe rendem reconhecimento profissional internacional e inúmeras premiações.

Graduado em Biologia pela UEL, se autodefine como uma pessoa inquieta, impossível deter-se nas tarefas que a carreira de biólogo pesquisador exige. A paixão pela arte de registrar momentos lhe arrebatou já na adolescência, antes mesmo de ver-se biólogo, uma época em que a fotografia acontecia em processo químico; as imagens eram capturadas para só depois, serem reveladas em negativos, e só então serem ampliadas em impressão.

No final da década de 90' as câmeras digitais de fotojornalismo com até aproximadamente 2mp e eram caríssimas, lentas, consumiam muita energia... eram um verdadeiro elefante branco que serviam apenas para fotojornalismo.

O fotojornalismo é apontado em seu currículo por um período breve. A atuação no Jornal de Londrina da RPC, por quatro anos, lhe rendeu uma experiência considerável com a sociedade e seus valores. As pautas diárias heterogêneas, da periferia no caderno policial à cultura em peças e espetáculos revelaram uma percepção estética primorosa, e de bônus ainda lhe deram versatilidade, agilidade e expertise. Em pouco tempo percebeu que sua paixão não estava nas crônicas dos jornais, ou no frisson dos eventos sociais. Entusiasta da beleza em todas as suas formas projetou um olhar mais intenso sobre o mercado publicitário permitindo-se atuar em diferentes áreas.



Desde o ano 2000, R.R.Rufino documenta a vida selvagem e paraísos naturais Brasil a fora; a completa compilação desses materiais fará parte do livro: Brasil – Luz, Cores e Formas. Em 2005, apoiado pela lei de incentivo a cultura, publicou o livro Pantanal – Luz, Cores e Formas - como resultado de dois anos da documentação de paisagens da fauna, flora e vida selvagem pantaneira.

Em 2013 veio o segundo livro da coleção: Cerrado - Luz, Cores e Formas e o livro foto-documentário: Soja – A produção de sementes no Brasil - em parceria com dois pesquisadores. Nessa época já atendia diversas multinacionais do agronegócio.

Em 2014 foi intensamente comemorado ao lançar DUB, seu primeiro livro autoral fotográfico que retrata obras de arquitetura, seguido do Wall Architecture I em 2016 e Wall Architecture II em 2019. Atualmente o segmento de interiores, arquitetura e urbanismo documentado para profissionais da área, empresas, hotéis e empreendimentos ocupa grande parte da produção do fotógrafo.

Em conversa com MAIS-CASA comenta que a grande mudança tecnológica na fotografia, a nova concepção em construção de imagem com o processo digital, abriu um novo leque infinito de possibilidades para criação intelectual e para trabalhos comerciais, calando céticos que diziam que o digital nunca superaria o processo convencional. Como pioneiro na fotografia digital no mercado publicitário em Londrina, ressalta que pôde testar em campo, todo este desenvolvimento e aprimoramento, e afirma que ainda passará por ajustes e melhorias.

“Fotógrafos desde que motivados tem papéis sociais importantes de documentação. Desde que comecei na fotografia venho retratando a cidade de Londrina, trabalhos estes, que em um futuro próximo, pretendo publicar em um livro: As transformações da cidade e suas paisagens” - Ronaldo Ronan Rufino.

A sensibilidade do fotógrafo revela a beleza muitas vezes partindo para o campo da abstração. A partir da fotografia acentua cores criando uma nova visão sobre as paisagens, por ora, intimamente ligadas aos biomas da natureza brasileira e andina. Especificadores, decoradores, arquitetos e apaixonados por **fine art** podem consultar o banco de imagens exclusivíssimas – 150.000 imagens que comercializa - a partir da pré-seleção por temas entrando em contato com o autor via site e redes sociais.

www.rrrufino.com.br
rufino@rrrufino.com.br

@r.r.rufino
@wallarchitecture



Abra-se as infinitas possibilidades

(re) Encontro, ser você na sua casa, até aqui, ao longo das páginas desta edição, te instigou a repensar seu espaço, encontrar preferências, determinar limites, fazer escolhas para o dia a dia criando a realidade que você deseja a sua volta. Agora chegou a hora de tirar você do seu sofá, da sua sala, da sua casa, para aventurar-se em uma das mais belas paisagens que o mundo conhece.

destino



DESERTO DO ATACAMA



Entre no Tierra Atacama Spa&Hotels

Arquitetura de Matias González e Rodrigo Searle
San Pedro de Atacama /Chile

A essência da paisagem desértica está no coração da arquitetura criada por Matias González e Rodrigo Searle que não poupam esforços para ter como resultado um hotel ambientalmente correto, acessível e humanizado. O desenho eco-amigoso alinhado as características regionais e ao conforto típico dos hotéis-boutique conquistam o mundo em premiações e visitas.

O projeto foi concebido a partir de

quatro condições essenciais: ser um hotel pequeno (32 apartamentos), com turismo de bom nível e um roteiro extraordinário; estar absolutamente regulamentado ambientalmente devido ao valor histórico da região considerada patrimônio arqueológico; encontrar soluções e meios de execução das obras em um lugar remoto como o deserto e por fim, por ser um terreno abandonado, em pleno oásis ensolarado e terroso.

*Contemple
Há sempre paz no silêncio
Expresse
Fale a sua verdade calma e claramente
E escute a dos outros
Usufua da sua capacidade de sonhar
Será alívio em tempos de luta
Aceite o conselho dos anos
Não se desespere com perigos imaginários
Muitos temores nascem do cansaço e da solidão
Cultive amigos
Seja gentil com você e com os outros
Mantenha-se em paz com Deus
O mundo é bonito.
Viva! Empenhe-se em ser feliz!*

Desiderata 1927 - Adaptado por Angela Vicente

ARQUITETURA ECOCONSCIENTE

Previamente ao traçado, para a compreensão exata de implantação, foi realizado um estudo arqueológico que revelou mais de 400 pedaços de materiais pré-hispânicos, sendo em sua maioria fragmentos de cerâmica.

Um antigo pátio de touros histórico construído com uma técnica centenária foi incorporado ao projeto arquitetônico. Por esse resquício histórico, o local foi adaptado como acesso ao hotel, sendo que os arquitetos tiveram a preocupação de manter o espaço vazio, proporcionando um profundo silêncio na chegada. Dali inicia uma rampa de pedras que conduz a uma grande plataforma retangular. Em um dos lados desta chegada, 2/3 da plataforma são ocupados por duas linhas de dormitórios, com uma vista deslumbrante para o grande eixo de todo o projeto: o vulcão Licancabur.



O espaço central entre os quartos é fragmentado em sucessivos pátios, com jardins de folhagens e flores coloridas.

Os deslumbrantes jardins, projetados pela paisagista chilena Teresa Moller, foram criados a partir da mistura de plantas nativas e outras espécies incorporadas que se adaptaram ao clima e valorizam ainda mais o projeto arquitetônico.





Com paredes em tons claros de nude e um interior silencioso, sem televisão, os apartamentos foram pensados para que os hóspedes entrem no clima de calma do lugar e relaxem de corpo e alma na imensidão do deserto.



Sobre a plataforma de pedras foram projetados os ambientes comuns, como lounges, restaurante, recepção e outros cantinhos verdadeiramente aconchegantes, todos rodeados por paredes de vidro para que a bela vista não seja perdida. Móveis e artesanatos de pequenos comerciantes locais foram usados na decoração interna para garantir a autenticidade da região nos ambientes.

ENERGIA SOLAR EVITA EMISSÃO DE CO₂

Alinhado com o princípio de arquitetura eco-consciente o hotel conta com um sistema híbrido, produzindo energia elétrica limpa a partir de 588 painéis solares fotovoltaicos com cinco inversores e um banco de alta eficiência com baterias de íonlítio que atende a demanda energética diária. Graças a um sistema de gerenciamento de energia de

alta tecnologia, que permite comunicação entre os painéis fotovoltaicos e os geradores a diesel, as horas de operação foram ampliadas usando 100% de energia solar. Com a planta solar se evita a queima de 110 mil litros de diesel anualmente, reduzindo a emissão de carbono de 320 a 350 toneladas de CO₂ todos os anos.



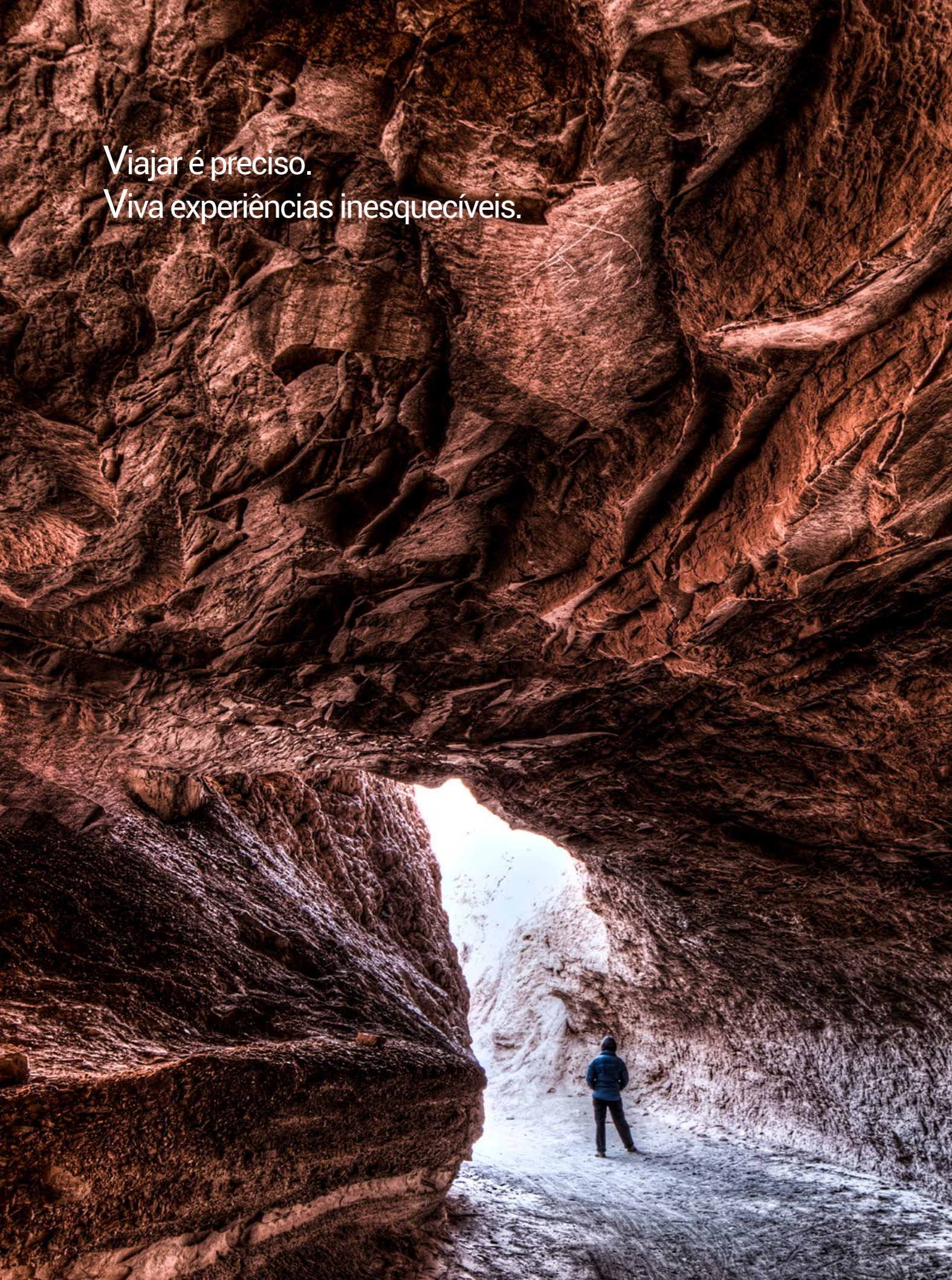
Viajar é preciso.
Viva experiências inesquecíveis.



Cercado por uma paisagem única, repleta de rios, vulcões, desfiladeiros, lagos, gêiseres, salares, dunas e termas naturais o Tierra Atacama, eleito o melhor hotel do Chile pela World Travel Awards e vem coroar esta edição da MAISCASA como um dos destinos indicados para viajantes que procuram desafio e aventura com o máximo conforto.

Aventure-se, assim que a ciência controlar o coronavírus, viva experiências inesquecíveis.

Reservas 0800.8918522
www.tierrahotels.com



IMPACTARTE

A arte do Marcelo entrou na graça e nos espaços mais badalados do cenário nacional do décor. Sem receio podemos afirmar que o artista plástico brasileiro é comemorado em galerias mundo à fora. Intensos e reflexivos, os quadros do jovem artista plástico provocam a mente e o coração: causam uma explosão de sentimentos. É impossível ficar inerte diante da beleza impactante dos quadros, quase sempre, em tamanhos gigantes.

Então vamos lá...quem é Marcelo? Como surge esse modelo de arte extraordinário na vida dele?

MAISCASA: Marcelo, quem é você menino?

Rsrs Sou Marcelo Kovalev, tenho 24 anos e sou artista plástico contemporâneo. Me inspira muito o barroco e o renascentismo, busco trazer isso de modo contemporâneo tanto na técnica como no conceito do meu trabalho. Meu artista predileto é o holandês Franz Haus, gosto muito da estética dele, da técnica e do aspecto visual, mas quando penso sobre inspirações não há algo em específico. Trago as emoções do diário, desde abrir os olhos, respirar, viver.. e para criar me conecto com culturas, povos, música, todas as formas de artes... tudo isso é inspirador! Minha mente vive transbordando de criatividade, aliás essa é uma das minhas características desde a infância. Jamais tive problema com criar, sempre foi fácil. Estudei desenho artístico na Rússia onde pude aceder a diversidade, conheci muita gente de todos os lugares do mundo. Nesse período de conhecimento surgiu a necessidade de representar isso em forma de arte. Aqui no Brasil estudo arquitetura, um curso trabalhoso que gosto muito.

MAISCASA: Tudo tão intenso. Então diga lá, qual sua intenção com as obras? O que elas representam?

Minha intenção é bem precisa. Procuo valorizar o desvalorizado. Dar um contraste, chamar atenção para um povo

Marcelo Kovalev, a persona por trás dos rostos.



que sofre muito preconceito, ou para uma pele que é muito escura, ou um tom de pele muito clara, trabalho sempre com extremos e contrastes que me chamam atenção de certo modo. A minha intenção é valorizar esse povo, essa cultura, e fazer isso de um modo feliz que seja elegante, expressivo, que eu possa retratar que há beleza

em todos e eu consigo provar isso. Fico muito feliz em poder representar esse conceito que eu trago. Gosto muito do contraste por exemplo estou trabalhando em uma série que são representadas em vestes da realeza russa representada por pessoas negras. Isso cria uma figura incomum, improvável, que não aconteceria fora do meu

trabalho. Eu gosto de trabalhar desse modo, com o imponderável. Acredito que esse é um dos motivos que chama atenção do mercado.

MAISCASA: Quem são essas pessoas?

Rsrs Na Verdade essas pessoas não existem. É provável que existam pessoas no mundo parecidas, aliás parecidíssimas com as figuras porque têm características comuns que me chamam atenção, mas não me inspiro em uma pessoa específica. São traços que estão presos no meu subconsciente e eu consigo retratá-las; posso haver conhecido ou não, ou visto em algum momento, mas elas não existem são criações.

MAISCASA: Pode falar de técnica?

Minhas obras começam com o desenho, eu não sou ligado a técnicas específicas, sou muito autodidata. Eu não consigo seguir regras, eu preciso errar para aprender, descobrir como se faz para aprimorar. Não sou muito da teoria. Desde sempre eu desenho. Eu cresci vendo minha mãe pintar e aprendi observando ela que trabalha com uma técnica mais artesanal. Meu processo de criação começa com o desenho que tanto faz, pode ser acrílico ou óleo, depois digitalizo a primeira criação ou seja, o esboço, a cor, a coroa, ou uma veste talvez, junto tudo fazendo



intervenções digitais usando recursos contemporâneos para montar uma obra. Trago o clássico com o contemporâneo e estar em vários lugares ai mesmo tempo, e não me prender muito tempo para fazer uma obra só.

MAISCASA: Como você se sente quando pessoas de diversos lugares do planeta manifestam o desejo de ter uma obra sua?

É fantástico, eu não estou nem perto de onde que-

ro chegar. Faz menos de um ano que estou no mercado da arte, e mesmo assim consegui uma aceitação incrível. Estou tendo o privilégio de estar em galerias internacionais, em feiras internacionais e tudo isso é incrível. Pessoa-





as de outros lugares o redor do mundo estão conhecendo meu trabalho eu acho que isso é inexplicável, não tenho palavras.

MAISCASA: Tá Feliz? Quais são seus próximos passos?

Estou muito feliz. Feliz pelas escolhas, por ter decidido lançar meu nome. Precisei passar por cima de algumas coisas, por cima de mim mesmo para decidir ser artista no Brasil neste momento. Eu não estou nem perto de

onde quero chegar tem muita coisa que quero fazer.

Em breve vou participar da SPArte que é uma excelente feira, isso é umas das coisas que estão no radar, mas ainda sem data pelos acontecimentos atuais. Sobre obras, estou trabalhando em uma nova série, será óleo sobre tela e esculturas que não terão reprodução. Ainda não tenho data de lançamento, mas garanto que será em breve.

MAISCASA: Pode vir contar, falar da sua trajetória

ria no Paraná?

Ir a Maringá, Londrina, Curitiba sim com certeza. Eu não sou muito de falar de mim nem de contar histórias, mas ir falar de arte, ter esse assunto aberto com a população com certeza eu iria. Estou super disponível para esses encontros, acredito que é importante sim.

MAISCASA: Eu quero! Onde tem pra comprar?

Meu trabalho pode ser adquirido sempre através de

galerias de arte. Através das galerias as obras são enviadas para todo o Brasil e para outros países também. Em São Paulo e no RJ sou representado pela Galeria Sérgio Gonçalves que, por fazer a curadoria de algumas lojas Artefacto, também termina levando as obras para outros estados.

Em Londrina quem me representa é a Arteria Decor. Para quem gostar do trabalho também pode entrar em contato comigo que direciono para a galeria mais próxima, ok?

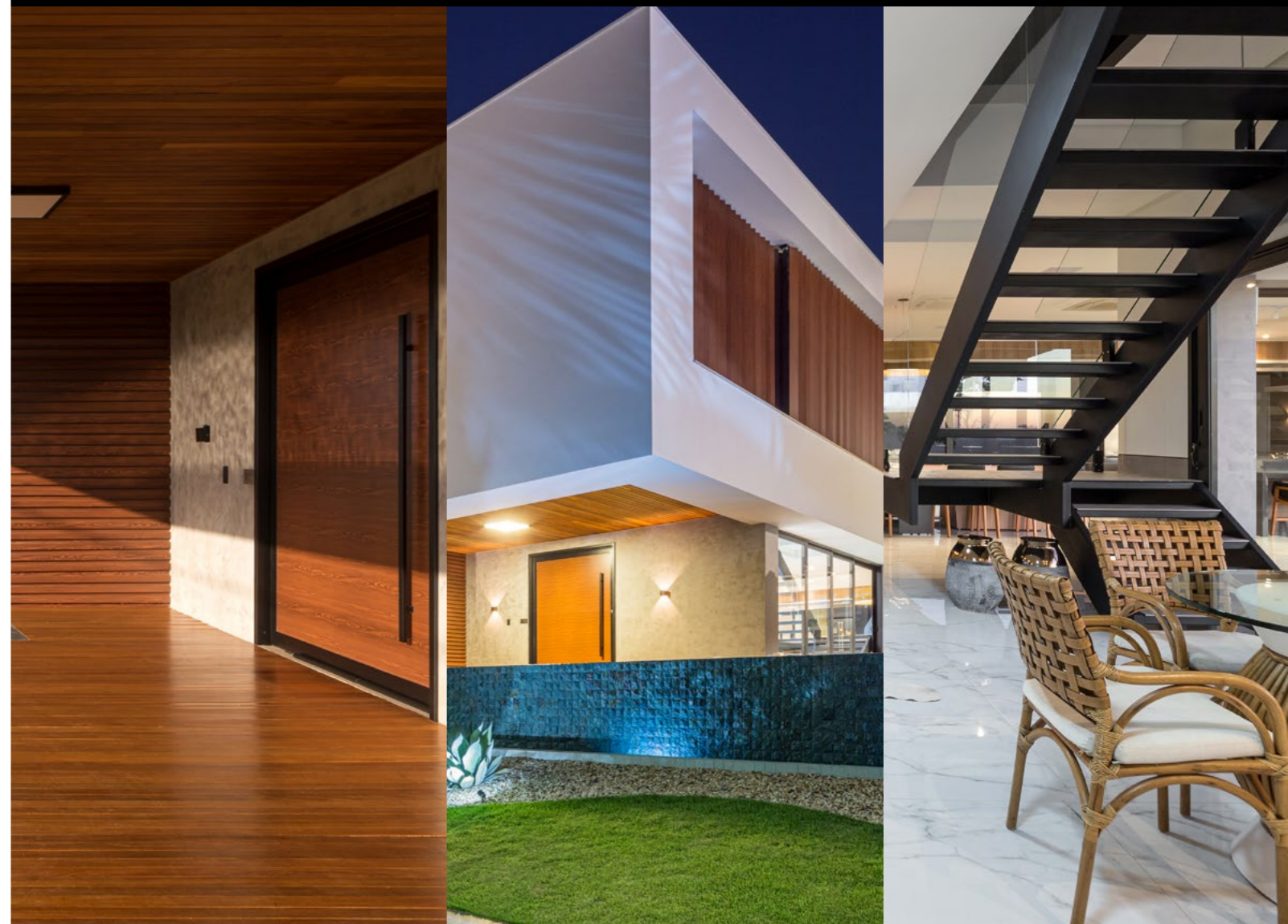


ARTE QUE SE REPARTE.

www.behance.net/marcelogallery
www.sergiogoncalvesgaleria.com.br
www.arteriadecor.com.br



RIPADO EM ACM | BRISE RETRÁTIL | ESCADA EM BALANÇO | GRADES | PORTÕES | ESTRUTURAS METÁLICAS



ATENDIMENTO ESPECIALIZADO PARA OBRAS DE ALTO PADRÃO



44 99949 - 7549 (Marcelo) 44 99146 - 7050 (Wellington)
Av. Tio Ribas 840 – Marialva/PR metalurgicamaster



Clau Amaral Paisagismo

As mulheres que ditam as regras do paisagismo de Maringá agora mergulham no universo das franquias

Fotografia: Jefferson Ohara

As mulheres estão cada vez mais presentes no mundo corporativo e à frente das empresas. Elas são capazes de avaliar o mercado e são movidas pela paixão e não pela falta de oportunidade. Antes coadjuvantes, agora elas são protagonistas.

O paisagismo e a arquitetura brasileiros costumam ser lembrados pelo trabalho de homens como Oscar Niemeyer e Roberto Burle Marx, mas em Maringá, é Clau Amaral quem está ditando as regras e tendo o seu protagonismo reconhecido pelo mercado.

Clau Amaral Jardins e Afins é uma respeitada empresa de paisagismo que, desde

2005, vem se especializando em transformar jardins e espaços em verdadeiras obras de arte, decorando e encantando pelos detalhes, com originalidade, delicadeza e sofisticação.

Com uma marca testada, aprovada e de sucesso no mercado, Clau Amaral deu o primeiro passo para coroar de êxito seu trabalho como empreendedora no ramo de paisagismo. A empresa se transformou em uma poderosa franquia e deu início à captação de franqueados com potencial de expandir a marca para outras cidades, estados e até países vizinhos.





Clau e Amanda respondem:

Uma frase da Clau Amaral marca a história: “a gente ama o que faz”. Qual é a relação dessa frase com o sucesso do seu negócio?

Nós realmente amamos o que fazemos. Para nós tudo isso é bem simples e funciona de forma muito linear. Acreditamos que a relação dessa frase com o sucesso da nossa marca se resume em respeito e verdade! Respeito por tudo o que o cliente representa como figura central do negócio.

Respeito pela vontade, necessidade, expectativa e pelo bolso também. Com essa relação não tem como dar errado, o negócio se desenvolve de forma crescente. Quando colocamos o respeito e a verdade no topo das relações as coisas se encaminham de forma cíclica, permanente e crescente. A nossa empresa é feita pelo nosso cliente. Tudo é muito natural porque o respeito vem em nossa metodologia de vida.

A gente tem respeito por tudo, imagine se não tivermos respeito pela natureza que tanto amamos e que envolve o nosso trabalho? Não tem muito segredo, é simples: respeito e verdade é o sucesso da nossa empresa.

Quais são os atributos que um franqueado deve ter?

É legal que seja uma pessoa com base sólida com respeito como princípio. Também é importante que seja uma pessoa dinâmica, de preferência que respeite a natureza. Trabalhar com o que se gosta é um privilégio, é um presente.

Mesmo se o franqueado não for extremamente apaixonado por natureza, mas gostar de pessoas e dessa relação de satisfação com o cliente, com o tempo é provável que se apaixone. Basta perceber o bem-estar dos clientes ao viverem mais em contato com o jardim, onde é possível receber amigos, brincar com filhos, celebrar a vida em harmonia... tudo isso pode ser feito na área externa com os projetos da rede de franquias Clau Amaral.

Isso é fantástico! Quer mais que isso? Gera satisfação, alegria visível nas pessoas além de ser uma empresa muito rentável onde o franqueado ganha dinheiro com um trabalho transformador e renovador.

O que a marca entrega para o franqueado?

Principalmente a segurança. A garantia do sucesso depende do esforço e da responsabilidade de cada franqueado, mas cada um deles terá o suporte de uma marca de sucesso que é consolidada

e está no mercado há 15 anos. Independente de crise econômica crescemos em ritmo acelerado e contínuo.

Entregamos know how, metodologia e ferramentas para fazer o negócio dar certo. Vamos ensinar, para que o franqueado possa fazer seu trabalho com amor, com verdade, com dedicação e com respeito.



CLAU AMARAL PAISAGISMO, DE MARINGÁ PARA O BRASIL INTEIRO!

www.clauamaral.com



ACIMA DE TUDO

Cipriani Residence by Just

Fotografia: Jefferson Ohara

Pensado em VOCÊ, e para VOCÊ, o Cipriani Residence by Just é único, sai da prancheta da visionária diretora e arquiteta Luciana Just para propor uma nova experiência em estilo de vida iniciando pelo entorno. O empreendimento está estrategicamente localizado há uma quadra do Parque do Ingá, em uma das áreas residenciais mais nobres de Maringá.

O Cipriani Residence foi idealizado para valorizar a qualidade de vida de seus moradores em todos os detalhes. O encanto do empreendimento começa pela fachada paisagística integrada com o passeio, que amplia a área urbana proporcionando bem-estar natural. Já na área interna um exuberante jardim irá receber moradores e visitantes pelo acesso central.

O projeto do edifício proporciona as melhores soluções em conforto térmico e acústico (paredes preparadas para impedir o contato direto com vizinhos); excelente ventilação cruzada e inédito aproveitamento da luz natural conquistado através das grandes aberturas e panos de vidro em cada um dos apartamentos.

Projeto moderno e intimista, além de áreas comuns acolhedoras e cheias de particularidades. O apartamento decorado é marcado por versatilidade e requinte, no qual um lindo muxarabi trás mistério para seus visitantes. Com linhas e formas simples, cores e

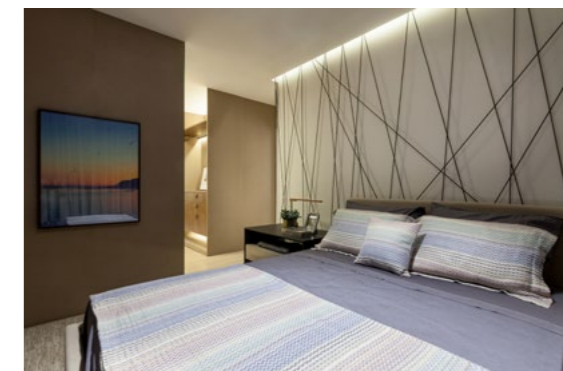
texturas ímpar, a sofisticação traz o aconchego, por materiais naturais e decoração peculiar.

Nossos parceiros e fornecedores sempre são escolhidos com muito carinho, pois além do comprometimento, têm seus produtos e serviços de excelência na montagem e execução do nosso apartamento modelo feito para inspirar vocês.

É fundamental ressaltar que a planta baixa privativa é absolutamente flexível permitindo infinitas possibilidades de layouts internos. De acordo com o jeito de viver de cada morador é possível criar um home office, uma adega ou até mesmo uma brinquedoteca.







O Cipriani Residence marca uma nova fase da Construtora Just, que há mais de 39 anos constrói sua história de olho no futuro e fundamentada na incessante busca pela realização dos sonhos de seus clientes e da construção de uma cidade melhor. Por tudo isso, a estrutura deste empreendimento está preparada com um sistema de geração de energia solar que irá abastecer as áreas de convivência do condomínio e cada apartamento conta com garagem com ponto de recarga

para veículos elétricos com medidores individuais. O Cipriani traz liberdade para os moradores escolherem viver a frente de seu tempo, consumindo energia limpa e cuidando do meio ambiente.

A cada frase deste texto, mais um metro quadrado é construído. No Cipriani Residence by Just, nossa história se funde a sua, e nosso segredo para o sucesso de sua realização é introduzir algo muito importante entre sonhar e acontecer: planejar.

PLANEJAR SEU 2020, ACIMA DE TUDO, É INCLUIR O CIPRIANI RESIDENCE BY JUST EM SEUS SONHOS!

VISITE O DECORADO NA CENTRAL DA CONSTRUTORA JUST.

Av. Laguna, 329 Zona 01 Maringá
www.construtorajust.com.br

CASA PANORAMA

Andrade Oliveira Arquitetura Brasileira
Marcos André de Andrade

Fotografia: Jefferson Ohara

PERMITASE
SINTA
RENOVE ENERGIAS

Ser você na sua casa, e que casa!
Aventurar-se as regalias do ócio merece um entorno inesquecível.
Quem nunca precisou de um lugar para descansar e renovar as energias?



Desenhada sobre premissas claras; casa de lazer de fim de semana para descansar e receber amigos; a CASA PANORAMA nasce com o dever de dar liberdade, a seus hóspedes, para sentir. Sentir a amplitude do espaço, a brisa do vento que entra através das grandes aberturas, o frescor da água doce e cristalina. Sentir-se envolvido pela arquitetura reflexiva que ostenta o be-

nefício das perspectivas. Criada a partir de dois volumes centrais posicionados de acordo com a menor incidência do sol sobre a edificação, a Casa Panorama tem a forma enriquecida pela sobreposição de traços eficientes, ora criando a moldura que cobre a garagem, ora surgindo como uma caixa, com a intensidade dos tons terrosos e rústicos, apoiada sobre a área do espaço gourmet.

O brise controla a entrada da luz no piso superior onde estão alocadas sete suítes.

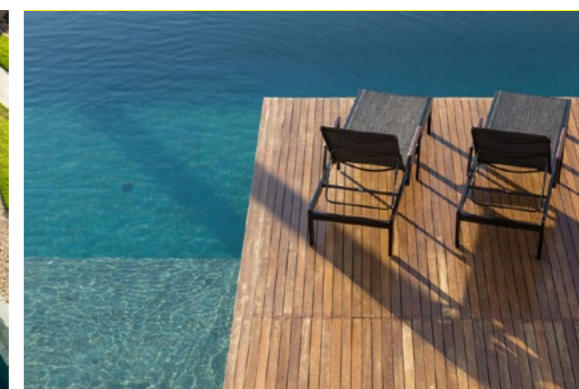
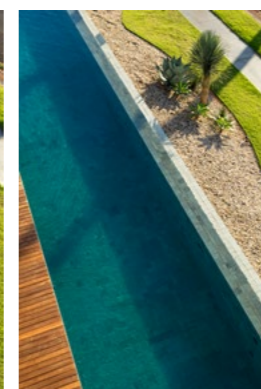
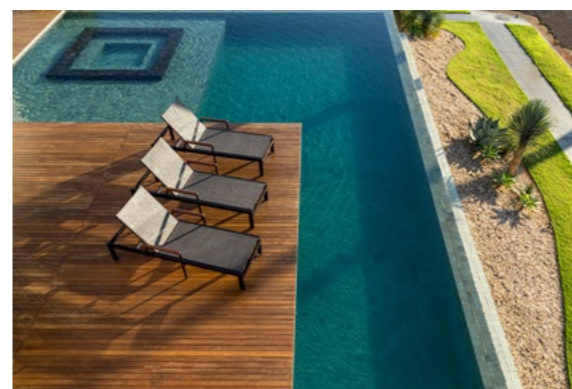
Compreendendo as potencialidades do terreno e considerando as normas do condomínio de lazer, o arquiteto criou uma piscina com borda infinita a partir do alinhamento predial com face para o externo e livre acesso para convidados. A área da piscina recebe sol o dia todo.





O balanço do volume central sobreposto à piscina cria uma área onde fugir do sol nas horas mais quentes do dia. Porta principal em ACM personalizada exclusividade **Máster Metalúrgica e Moveleira**.

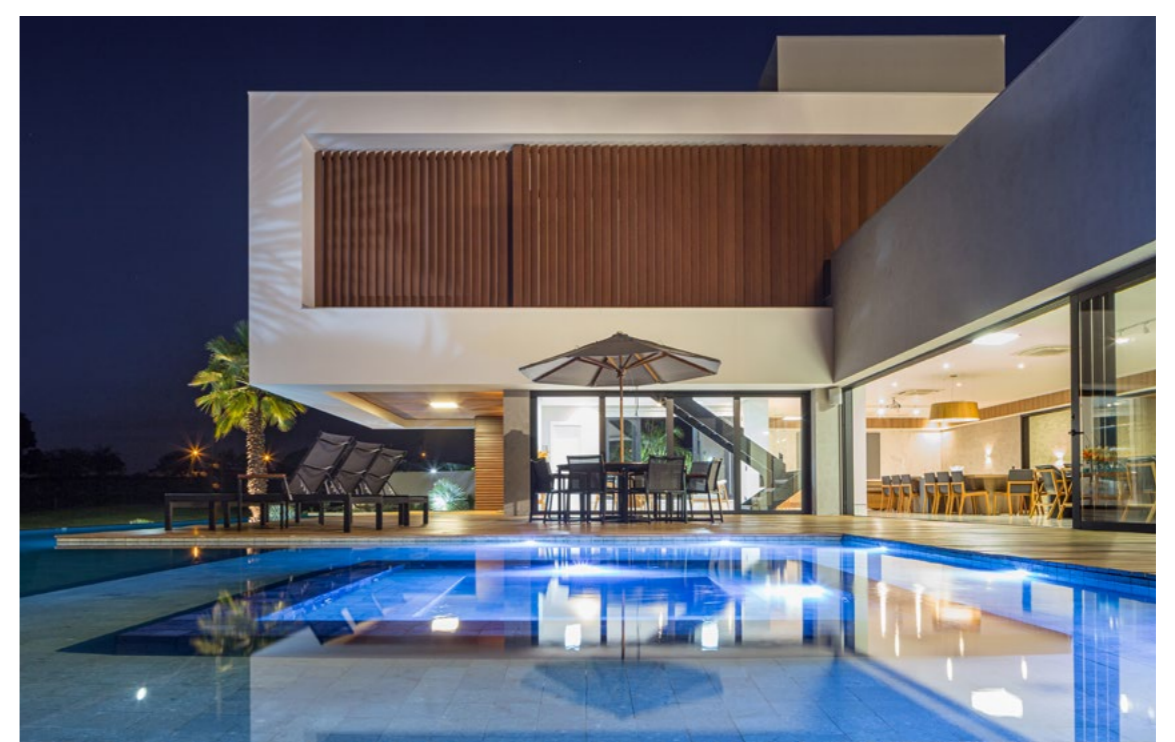
Os contrastes da madeira, a água e o desenho do paisagismo com a paisagem panorâmica de fundo criam um cenário magnífico.



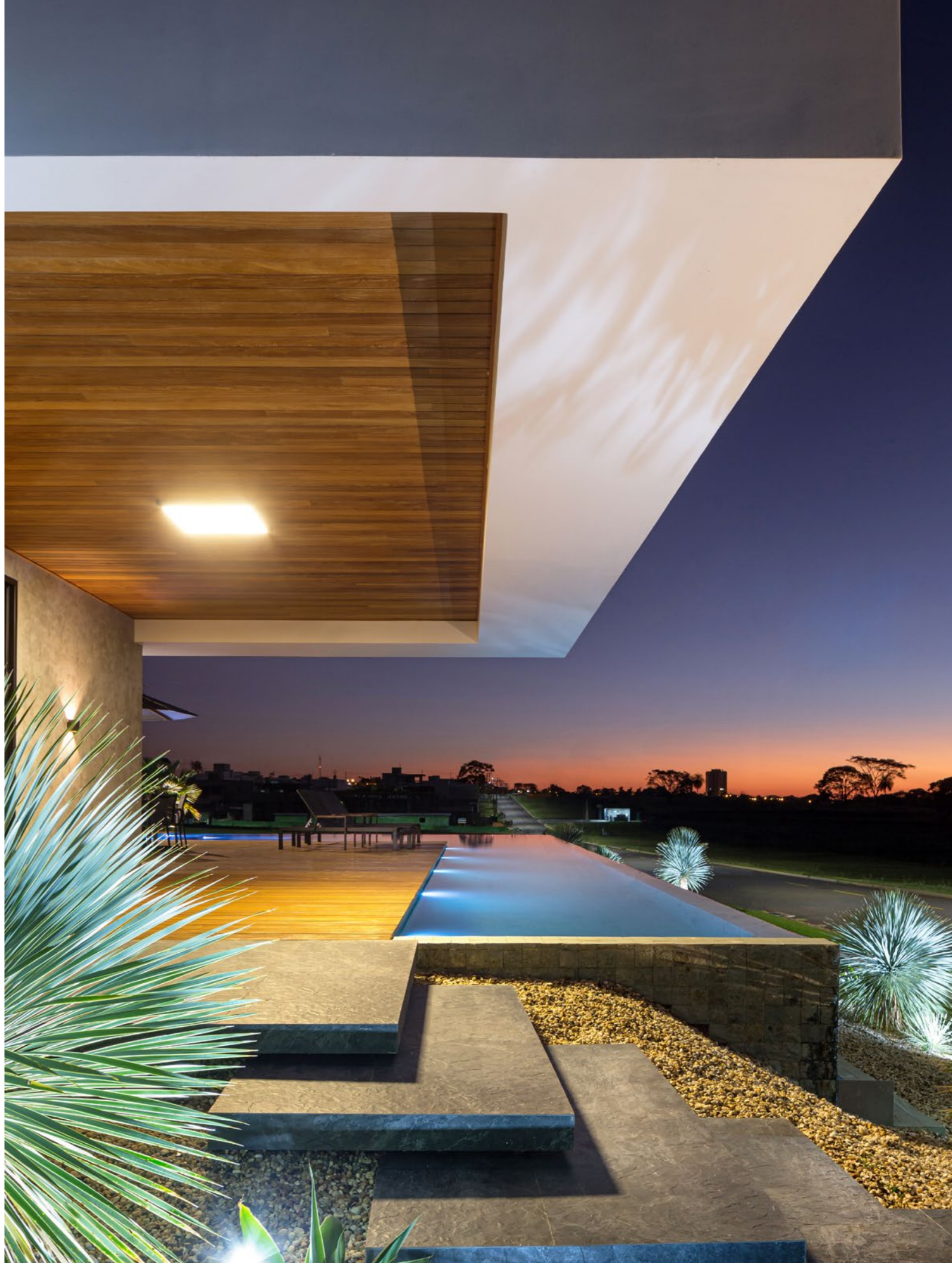


Na lateral esquerda (foto acima) o ripado em ACM de fixação invisível representou o maior desafio para a **Máster Metalúrgica e Moveleira**, responsável também pela execução do brise retrátil em portas deslizantes no piso superior e do volume que cobre a garagem (foto abaixo).





Iluminação pontual cênica valoriza o projeto arquitetônico, revela formas, cria sombras e ressalta as cores.





Toda a área de convivência está instalada no piso inferior e fica completamente integrada com a área da piscina. Espaço gourmet, living e home theater são delimitados na estética não havendo barreiras entre eles nem mesmo no porcelanato do piso **Revest Acabamentos**. Destaque

para as escadas em balanço **exclusividade de Máster Metalúrgica e Movelaria** com guarda corpo em vidro **Vetros Alumínio**.

A ampla bancada exclusividade da **Thelma e Tânia Marmoraria**, cria uma área de trabalho magnífica para receber amigos.





O sistema audiovisual vem para ratificar o uso da casa! Os moradores podem integrar os ambientes através da música. No Home Theater foi instalada uma tela de 129 polegadas com tecnologia Black Screen, projeção em 4K, que pode ser vista de qualquer parte do pavimento térreo. Tudo isso controlado pelo smartphone, que, além de controlar som e imagem em cada ambiente, controla equipamentos de ar condicionado, abertura de persianas e cortinas, iluminação, piscina e sistemas de segurança. Tudo através de uma pequena central de automação. Inteligência artificial **HT Áudio e Vídeo** para o bem estar!

As esquadrias pretas **Vetros Alumínio** emolduram as grandes aberturas que permitem uma troca de ar muito bem pensada, mantendo a casa arejada através da ventilação cruzada.





ANDRADE OLIVEIRA ARQUITETURA BRASILEIRA

Arquiteto Marcos André Andrade
Av. Carlos Borges, 348 – Maringá/PR
(44) 9.9869 - 7691

www.andradeoliveira.arq.br   [arqmarcosandre](#)

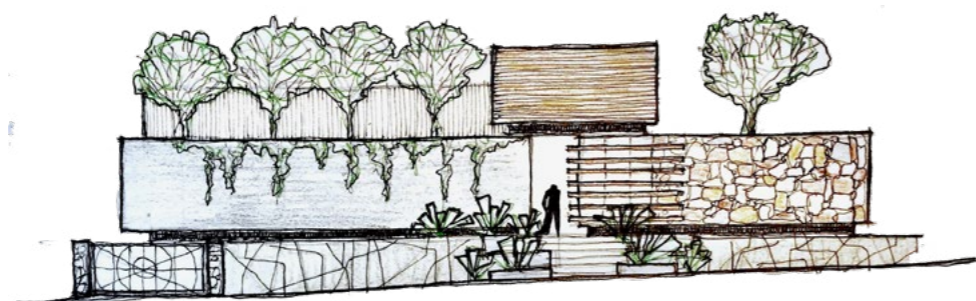
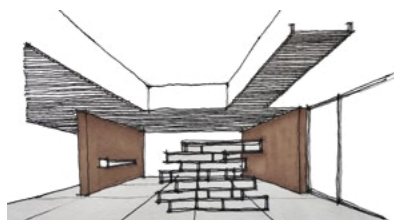
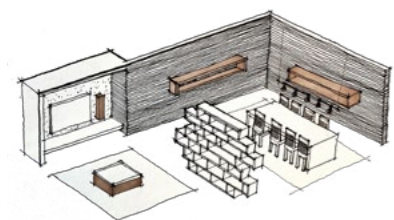
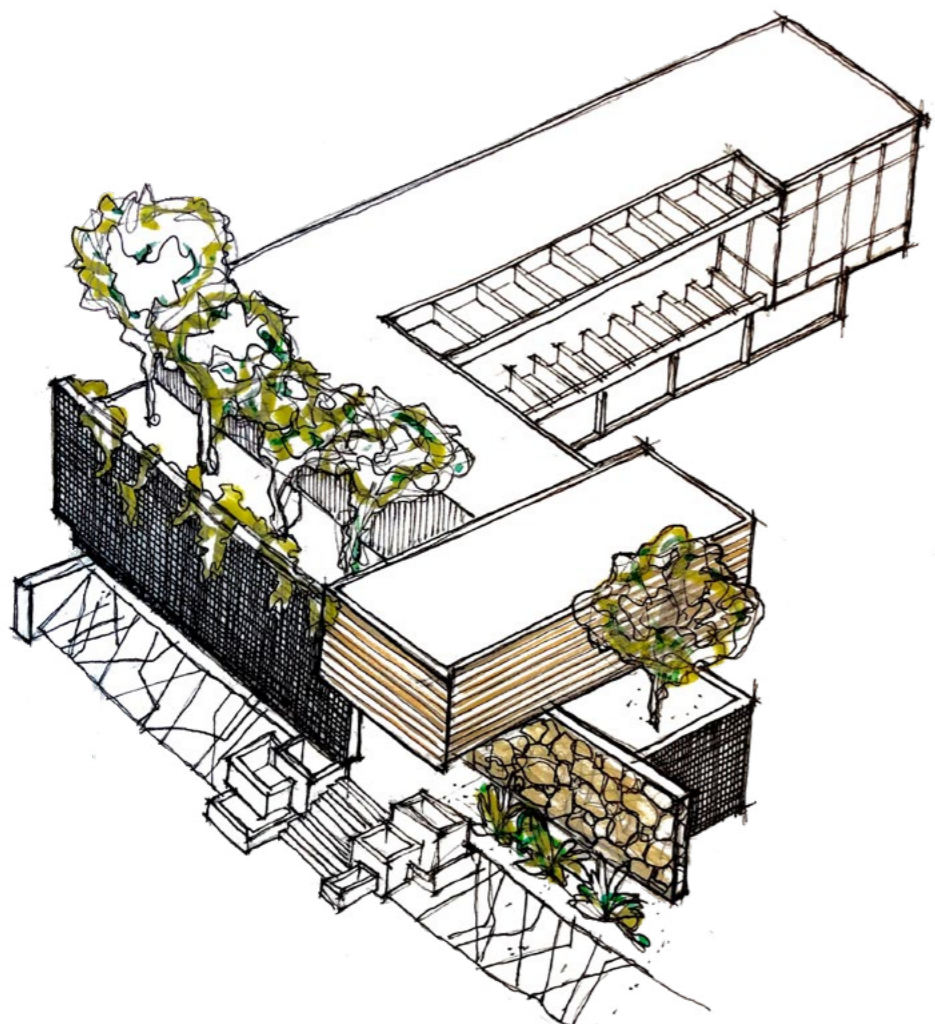
Apoio:



CASA TAM

Mauricio Melara Arquitetura

Fotografia: Celso Pilati



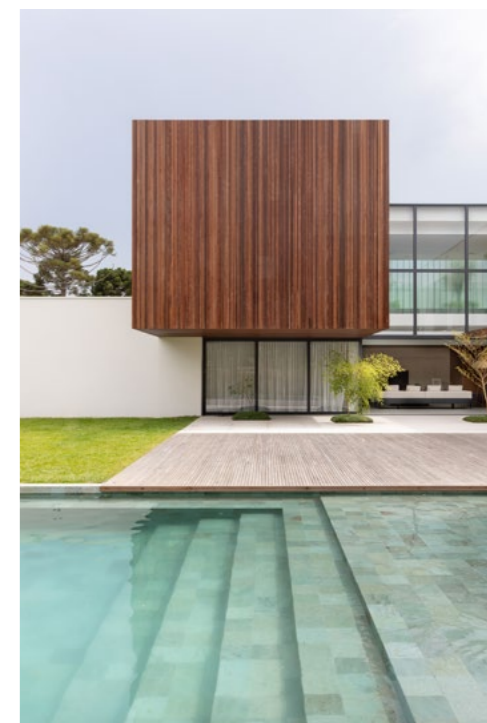
"Criamos a volumetria desse projeto no escritório brincando com blocos de madeira. Isso permitiu que pudéssemos estudar as formas e depois passá-las para o computador. Ao todo, o projeto levou um ano e meio para ser concluído, dentro do cronograma estabelecido." - Maurício Melara





Madeira e pedra recebem um jogo luminotécnico digno de esculturas e assim promovem as linhas deste lindíssimo projeto residencial com 1080 m² criado por Maurício Melara e equipe. O escritório montou o projeto arquitetônico e de interiores pensando detalhadamente nas características da edificação, da iluminação natural e do posicionamento dos ambientes.

“Usamos bastante madeira e pedra nos pisos, para contrabalançar as grandes aberturas da casa e criamos um luminotécnico que respeitou a luz natural e estabeleceu pontos de luz sobre o revestimento onde a madeira e as pedras escurecem o ambiente, equilibrando a iluminação.”



A residência conta com três pavimentos: subsolo, térreo e pavimento superior. No subsolo, garagem para seis carros, lavanderia, depósito, casa de máquinas e área para equipamentos. O térreo é composto por hall, sala de estar, jantar, cozinha, espaço gourmet com churrasqueira, home theater e academia, todos voltados para o grande gramado com paisagismo e piscina. Já no pavimento superior estão as cinco suítes da casa e os dois escritórios.





Inspirada a partir de um jeito lúdico e genial, a casa foi feita com poucas aberturas para a rua apesar da intensa iluminação natural interna permitida através dos grandes panos de vidro que abrem para o jardim com a piscina. Toda a volumetria prioriza a privacidade de seus moradores.





A fachada, sem grandes aberturas para a rua, ganhou madeira que se estende até os fundos do terreno. Toda a estrutura tem um magnífico equilíbrio visual, a madeira prevalece sobre a empena de concreto e os brises horizontais.



MAURÍCIO MELARA ARQUITETURA

Equipe: Maurício Melara, Natassia Moro,
Gisele Bahl, Francielli Nunes
melara@mauriciomelara.com.br
www.mauriciomelara.com.br

A piscina revestida em pedra Hijau, possui tom esverdeado que compõe com o paisagismo durante o dia. Já à noite, seu tom azulado é realçado por luzes artificiais. Todos os espaços da casa são voltados para o jardim e recebem luz natural abundante através de aberturas com vidros duplos, para garantir conforto térmico e acústico.





CASA LEVE

AD3 Arquitetura

Giovana Kunzler e Leonardo Frazatto

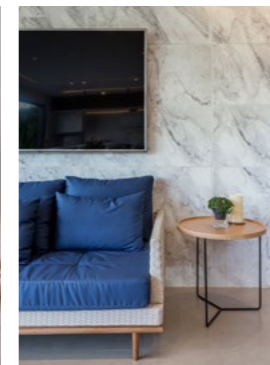
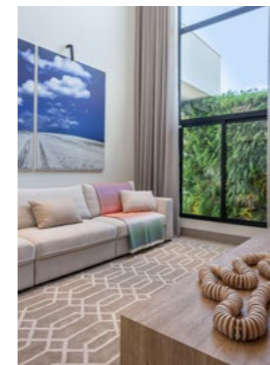
Fotografia: Jefferson Ohara

A casa hospeda os sonhos e deve permitir que cada morador exalte os traços de sua personalidade no jeito de viver.



A Casa Leve foi pensada para um jovem casal que ama receber amigos para celebrar a vida. Espaços abertos permitem o livre acesso e ainda ganham amplitude através da integração; ambientes sem barreiras

ou circuitos delimitados são super propícios para o convívio social. Essas premissas nortearam o conceito “casa brasileira contemporânea” deste projeto criado por Giovana Kunzler e Leonardo Frazatto.



Os arquitetos pensaram em um lar alegre, festivo, arejado, iluminado e de baixíssima manutenção. Perceba a predominância do azul, que é a cor preferida do marido, nos quadros, detalhes e sofá da área gourmet; a poltrona laranja Realize Móveis também é um elemento marcante embora não predominante.





A cozinha integrada traz um painel de mármore embutido no mobiliário e uma grande bancada de trabalho em ilha executadas pela Marmoraria Canção. O mobiliário planejado Madecor composto por painel ripado e gavetas em cinza, frente de portas em vidro reflecta de altíssima qualidade é elegantíssimo e ainda traz tranquilidade na utilização que é revertida em conforto para moradores e visitantes. A composição toda ainda é emoldurada pelas esquadrias pretas com ares de modernidade.



Os jardins verticais, estrategicamente posicionados, são as áreas preferidas dos moradores que fazem questão de viver de portas e janelas abertas o ano inteiro. A piscina revestida em pedra Hijau verde e o deck em madeira acentuam a sensação de estar em contato com a natureza.





A AD3 Arquitetura prezou pela identidade do casal nos mínimos detalhes. Giovana resalta que a satisfação dos moradores, e também dos arquitetos, resulta da relação de confiança mantida desde a contratação e início do projeto até a execução fidedigna. As fotos aqui publicadas ficaram idênticas as imagens em 3D aprovadas pelos moradores!

AD3 ARQUITETURA

O escritório AD3 Arquitetura, é resultado de uma amizade que se concretizou ainda na universidade. Ideias, ideais, gostos, referências e vertentes em comum fizeram com que essa sociedade se concretizasse logo após a graduação. A dupla tem sua sede na cidade de Maringá, e têm em seu portfólio projetos realizados nos estados do Paraná, Santa Catarina, São Paulo e Mato Grosso.

Equipe

Leonardo Frazatto – Arquiteto e Urbanista
Giovana Kunzler – Arquiteta e Urbanista, Máster em Ingeniería Estructural en la Arquitectura (Universitat Politècnica de Catalunya – Barcelona/Espanha)

Estagiários: Jéssica Umemoto, Luana Furlan, Milena Vicentim, Ana Zanin, Luana Zucoli, Camila Inumarú.

Rua Luiz Gama, 662 – Sala A
Maringá (44) 3031- 7425

www.ad3.com.br
@ad3arquitetura

Apoio:
MARMORARIA
Canção





“COM FOCO NA COR”

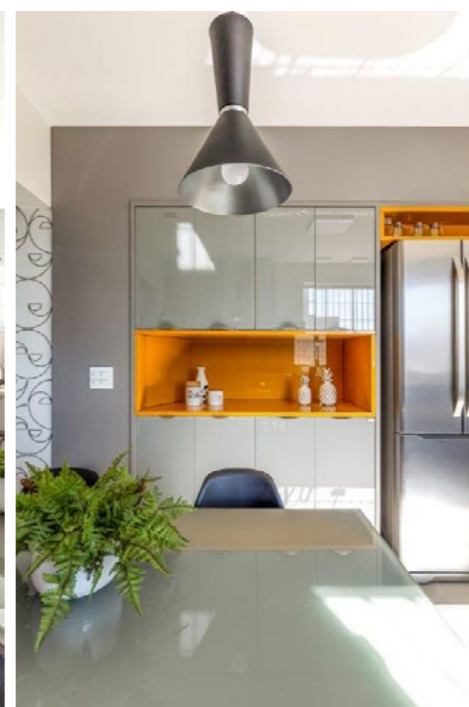
LABHAUS Arquitetura e Interiores

Fotografia: Rafael Palazzio Guimarães

As arquitetas Elizabeth Martins e Gisele Barreto Mincache com vasta experiência em diversos segmentos da Arquitetura e Design de Interiores juntaram-se às novas propostas e a um novo modo de pensar do Arquiteto Gabriel Martins, contando também com o esforço e dedicação da estudante de arquitetura Mariana Storm, lançaram seu mais novo projeto, o escritório Labhaus Arquitetura e Interiores que atende Londrina, Maringá, Apucarana e região disponibilizando também consultas e projetos online para todo o Brasil, atualmente desenvolvendo projetos nos estados de São Paulo e Rio de Janeiro. Os projetos que apresen-

tamos aqui refletem o nosso modo ousado, colorido, único e ao mesmo tempo atemporal de projetar, sempre buscando a personalidade do cliente, mas também afirmando o gosto que temos por mesclar tendências, texturas, cores, materiais, o clássico e o contemporâneo na medida certa.

A cozinha/dependências de serviço, projeto MIH, em cores vibrantes e materiais nobres como a laca, o vidro, o quartzito e revestimentos ousados com releitura de anos passados em contraponto com o aço inox dos equipamentos de última geração fizeram deste projeto uma das estrelas do nosso escritório.





O espaço gourmet, projeto AIF, traduz a mescla perfeita entre os diversos acabamentos tendo como foco principal o maravilhoso tapete feito com revestimento exclusividade Portobello, cobogós de cerâmica também Portobello e o tradicional granito marrom café são o retrato fiel do conceito colorir e inovar sempre sem perder a função.



Elizabeth Martins
Gabriel Martins
Gisele Barreto Mincache

Av. Ayrton Senna da Silva 200, loja 11
Gleba Palhano - State Coworking
Londrina - PR
(43) 9.9141- 3819

Rua Pitanga, 46 - Vila Flamboyant
Apucarana - PR
Cep.: 86.804 - 300
(43) 3422-6444 / 9.9131-0409
arquiteturabeth@uol.com.br

www.labhaus.com.br
f @labhaus.arquitetura

Apoio:

Portobello
shop

MARMORARIA E VIDRAÇARIA
GRANIARTE
3426-2614

Juliana Meda

Fotografia: Salvador Cordaro



Descomplicada como ninguém, a cada projeto Juliana Meda encontra novas formas de imprimir a poesia que leva no coração. Intuitiva e primorosa, expressa em desenhos e cores a personalidade de cada cliente decodificando anseios para trazer bem estar e emoção.

APARTAMENTO COSMOPOLITA

Fotografia: R.R.Rufino





Três grandes portas pivotantes ligam a cozinha à sala de jantar e adega. O espelho emoldurado em couro marrom foi apoiado na parede lateral e quebra os tons de cinza. A mesma sensação de calidez é obtida pela mesa baixa rústica feita de tronco de madeira na varanda. Perceba que neste apartamento não há espaço gourmet, utilizam plenamente as instalações da cozinha feita sob medida pela Florense para fazer as preparações.



A amplitude visual foi conquistada a partir da alteração do layout original com o objetivo primordial de promover áreas de convivência que resguardam o estilo de vida da família. Comemorar pequenas conquistas e grandes feitos faz parte do jeito de viver do casal e filhos, para isso o espaço social incorporou mais área que a prevista na planta original permitindo a criação de ambientes para os diferentes momentos da vida familiar. O living enfrenta a lareira em perfeita simetria, os olhares encontram a elegância e rusticidade do mármore travertino como pano de fundo, aparadores laterais encerrados em nichos completam o quadro.



O projeto deste apartamento, todo mobiliado pela Florense, nos envolve no conceito contemporâneo sofisticado que celebra as possibilidades e combinações dos tons de cinza, explorando a paleta em toda a intensidade que vai desde o branco até o preto.



O home office está muito bem resolvido. A arquiteta optou por delimitar a área com portas deslizantes em vidro reflecta que garantem a privacidade quando necessário mantendo sempre a integração visual. Perceba que a madeira natural aplicada no teto trouxe aconchego e exalta a beleza da iluminação cênica.



O projeto luminotécnico é um show a parte. A leveza da iluminação linear monta cenas e a pontual cria formas sobre paredes e objetos num sutil jogo de luz e sombras.



As suítes expressam o sentir de cada morador em formas, detalhes, cores e função. O quarto hospeda os sonhos, nele a identidade de cada um é revelada sempre seguindo o conceito do estilo contemporâneo sofisticado e minimalista geral.

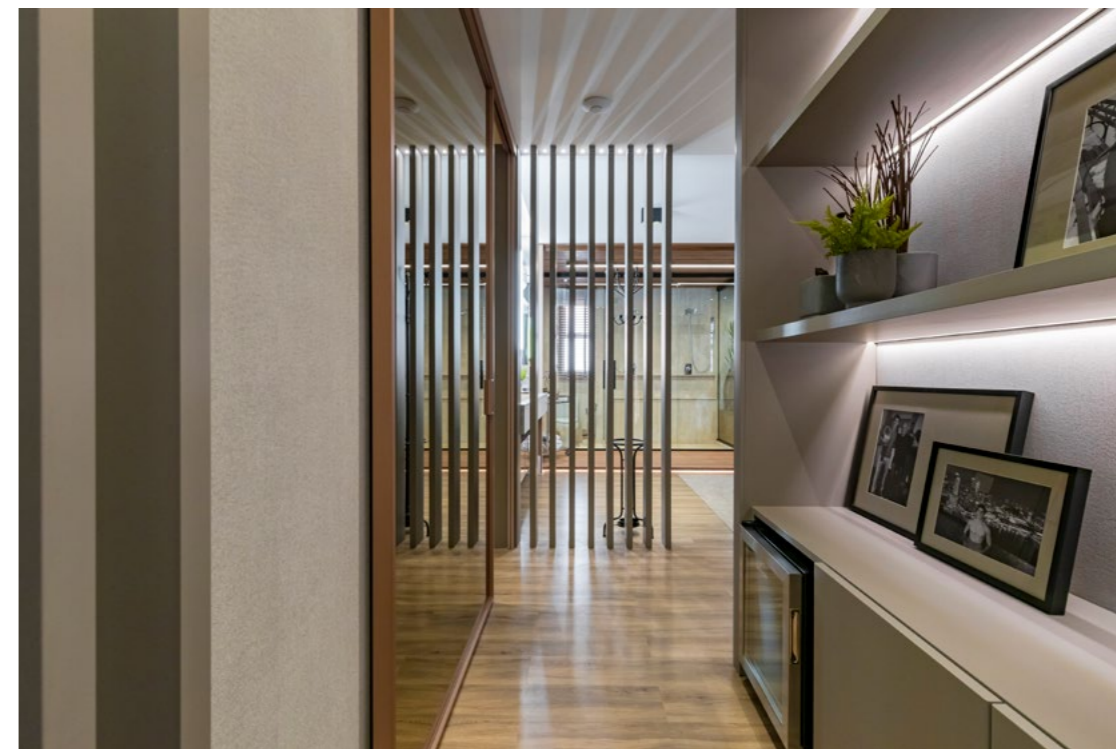




A suíte do casal pode estar completamente integrada com a sala de banho ou não, dependendo da ocasião e isso é mágico se pensar que este é o projeto de um apartamento que parece casa. Para chegar a esse resultado, Ju Meda lançou mão de grandes portas de correr, recentemente lançadas pela Florense.



Infinitas são as possibilidades de layout com as novas tecnologias aplicadas à construção civil, o reflexo disso é liberdade para compor espaços que façam sentido para o estilo de vida de cada família.





Não é à toa que a Ju Meda é celebrada pelo jeito de fazer arquitetura e vem ganhando espaço no cenário nacional. Nutrida de generosidade e empatia consegue fazer a leitura da persona refletindo tudo o que sente em projetos que inspiram cada vez mais. Catalisa sonhos naturalmente sobre a prancheta com um índice altíssimo de acertos.

Uma vez perguntei a ela se lembrava de algum mico em termos de projeto.

A Ju ficou pensando um monte, e com toda a honestidade do mundo respondeu abrindo um sorriso maroto: – Acho que isso nunca existiu. Procuro perceber, sentir cada pessoa, e ajusto com aquilo que é o melhor para meu cliente.

JULIANA FERNANDES MEDA

R. Rubéns Carlos de Jesus, 435
Terras de Santana II, Londrina – PR
(43) 3028-9619

www.julianameda.com.br   [julianamedaarquiteta](#)

Apoio: **FLORENSE**

“Quero uma cozinha funcional, onde eu possa realmente cozinhar, só que com a minha família toda em volta do fogão!” com esse pedido surgiu o projeto desta reforma conta Simone Kay.

COZINHA & ACONCHEGO

Simone Kay Arquitetura

Fotografia: Jefferson Ohara

As cozinhas estão super frequentadas! Além da função na preparação dos alimentos elas ganham estilo, expressam a personalidade dos moradores e até recebem amigos. Não importa muito as dimensões, a cozinha é o ambiente que mais ganha destaque e acolhe as pessoas.

Esta cozinha muito bem resolvida e funcional é resultado de uma reforma. Simone Kay atendeu o sonho da moradora de ter conforto, bancadas espaçosas onde preparar massas, confeitaria e realmente cozinhar; só que com a família toda pertinho interagindo ao mesmo tempo. Para isso, a arquiteta mudou a planta original integrando parte da lavanderia, optou por combinar de um lado ladrilhos na área do fogão para preservar a função facilitando a higienização, e do outro tijolinhos rústicos que trouxeram ares de casa de fazenda super aconchegante.

A bancada, feita pela Coliseu Mármore e Granitos, percorre a extensão das paredes e cobre a ilha central, a iluminação em fitas de LED preserva a função a todo tempo e ainda traz um charme especial ao ambiente.





O mobiliário planejado, executado pela Marcenaria Peroba Rosa, combina a elegância do branco e o amadeirado com puxadores redondos apenas em alguns detalhes ou portas com sistema de tip-on com abertura em um só toque. A coifa ficou envolvida entre as estantes suspensas e, além da função, faz a vez de mais um elemento decorativo super moderno.

É uma verdadeira delícia pensar que

a casa da gente embala nossos sonhos, desejos e anseios. Quem não quer ter as pessoas que ama pertinho até na hora de cozinhar? O frenesi da vida do dia a dia tende a nos levar pra longe, a boa arquitetura tende a nos trazer pra perto.

Simone Kay tem o dom de nos inspirar, ela reúne detalhes que fazem toda a diferença em seus projetos ganhando clientes que viram amigos.

SIMONE KAY ARQUITETURA

Rua Pandiá Calógeras, 58 - Zona04 - Maringá

www.simonekayarquitetura.com.br

[f](#) [@simonekayarquitetura](#)

Apoio:



OX STEAKHOUSE

Arquitetura de Guilherme Bez

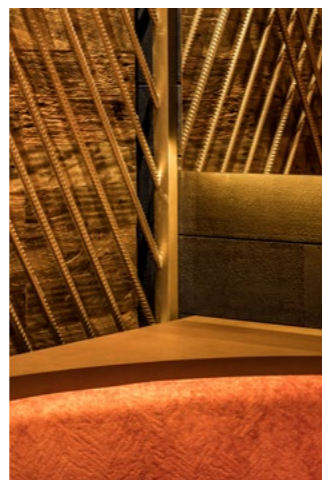
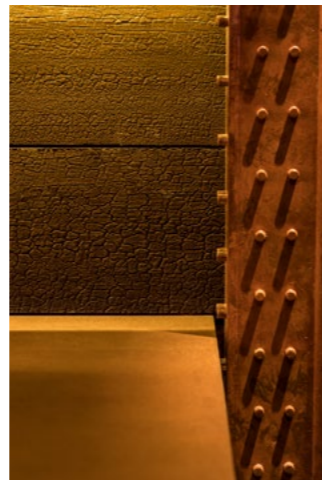
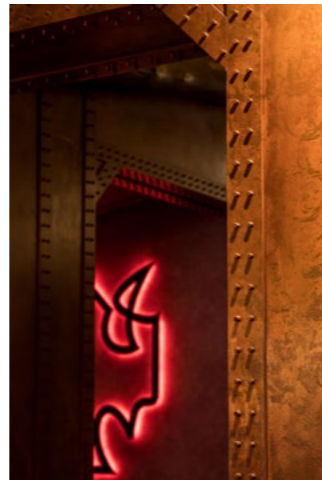
A entrada única sob uma fachada em brasas e chamas dá acesso a um espaço que acomoda 250 pessoas em cinco áreas interligadas repletas de detalhes.



A OX traz um novo conceito gastronômico nos pratos de carne bovina. O objetivo é ser uma combinação de churrasceria com lounges, espaço para DJ e bar de drinks. Um ambiente descontraído, confortável, slow food.

Um bar em ilha que serve a varanda externa e o salão interno. Este traz uma sensação de muito quente, pois referencia brasas e lavas de vulcão, com uma iluminação em movimento embutida nas madeiras recicladas de trilho de trem e uma nuvem de lenhas sobre ele.

A iluminação indireta e pontual nas madeiras carbonizadas, nos pilares e vigas industriais, crocodile wallpaper, cortinas e biombos de ferro vergalhão dourados provocam sensações.



A composição resulta em um mix de estilos que criam uma harmonia exclusiva e absolutamente aconchegante. Linhas contemporâneas interagem com as paredes em acabamento rústico, em uma combinação repleta de charme, no

entanto Bez oferece mais. O arquiteto, que já faz carreira criando espaços gastronômicos, converge o rústico e o contemporâneo na intensidade histórica do estilo industrial que, ao predominar, traz um tom mais intenso ao ambiente.





A área externa é uma explosão de emoções. Paredes pintadas pela Artista Plástica Rosangela Grafetti, sob uma cobertura de vidro, que está sustentada por toras de madeira, abraçam uma araucária centenária. Todo o espaço parece uma verdadeira ode a natureza. Pendentes e lâmpadas suspensas iluminam o local.

Sofás compartilhados com cores dourados e verde-azulados e cadeiras de balanço são opções para curtir as projeções em um super telão na parede.

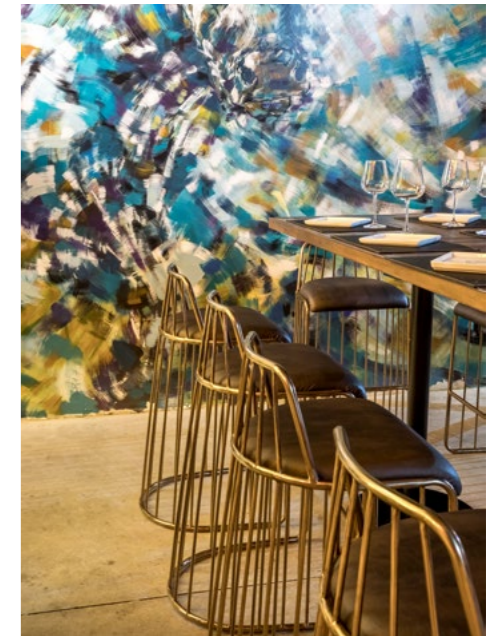


OX foi selecionado para premiação do Bar&Restaurant Design Awards em Londres na categoria restaurante design.





Preparada para eventos, a OX SteakHouse conta com um sistema de circulação inteligente para realização de celebrações de pequeno, médio e grande porte em áreas privadas.
Impossível não amar! Pensando em servir com excelência o cardápio também oferece saborosas opções de pratos sem carne vermelha.



B STUDIO
guilhermebez
interiores design arquitetura

R. Cel. Manoel Alves do Amaral, 125
Jardim Social / Curitiba – PR (41) 3057 0646

www.guilhermebez.com

  StudioGuilhermeBez





HAUSCLUB

Only Interiores + Arquitetura

Fotografia: Marília Ganassim

Criada a partir do conceito de liberdade de expressão, a Haus-Club desponta como a casa noturna mais badalada e representativa da comunidade LGBTQIA+ da região. Marcada pelo irreverente e criativo design futurista com aros de luzes coloridas flutuantes,

palco para performance de artistas, gaiolas suspensas, manequins sem rosto e sem gênero, a casa é resultado de um minucioso trabalho de Barbara Pereira, Caroline Gonçalves, Fernando Moreschi, Thaíse Bezerra da Only Interiores + Arquitetura.



Focados na busca pela inclusão criaram um grande espaço sem camarotes ou áreas Vips que terminam por segregar e apontar diferenças. Todo o espaço é integrado e animado por luzes que dão um show cênico permanente instalado pela JKS Instalações

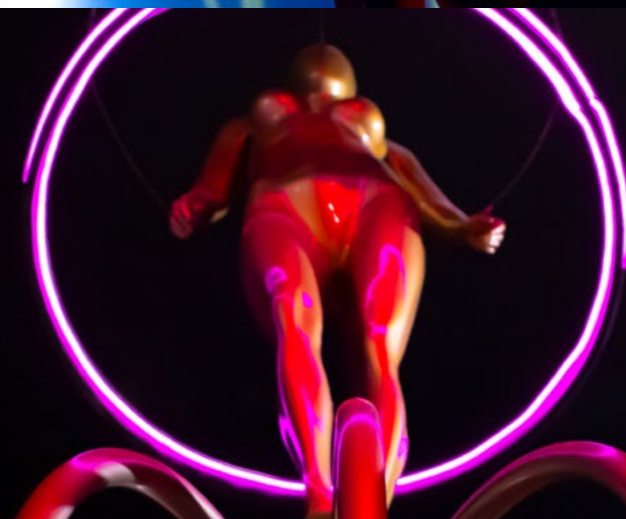
Elétricas. Uma questão importante neste projeto foi adequação as normas de segurança e a escolha de materiais que apontam a durabilidade com custo benefício que permita uma justa relação com o investimento a ponto de poder renovar a cada tanto.

ONLY DESIGN DE INTERIORES + ARQUITETURA

Avenida Euclides da Cunha 185 - Sala 02

(44) 3023-2905   [hausclub.mga](https://www.instagram.com/hausclub.mga)

Apoio:



“Na comunidade LGBTQIA+ já existe bastante sofrimento, dureza e profundas dificuldades. Pensamos em uma casa com conceito futurista, super inclusiva, com um ambiente divertido onde as pessoas podem se soltar, dançar, se divertir e esquecer os problemas do dia a dia” – Fernando Moreschi

CENTRAL DE VENDAS JUST | 44 3028 6666
AV. LAGUNA, 329 - EM FRENTE AO PARQUE DO INGÁ

REALIZAÇÃO:

Just
construtora

IMAGEM ILUSTRATIVA.



CIPRIANI
RESIDENCE BY JUST

3 SUÍTES | 118M² ÁREA ÚTIL | PARQUE DO INGÁ